

**KESKKONNAARUANNE**  
**EESTI JÄÄTMEKÄITLUS OÜ**  
**2024**

## SISUKORD

### Sisukord

1. Organisatsiooni kirjeldus .....	3
1.1 Ettevõtte ajalugu .....	4
1.2 Load, juhtimine, struktuur .....	4
1.2 EMAS juhtimissüsteemi käsitusala .....	6
2. Keskkonnaalased juhtpõhimõtted (keskkonnapoliitika) .....	7
3. Eesti Jäätmeäitlus OÜ keskkonnajuhtimissüsteem .....	7
4. Eesti Jäätmeäitlus OÜ olulised keskkonnaaspektid .....	9
5. Keskkonnaeesmärgid ja -tegevuskava .....	10
6. Keskkonnaalaste nõuete vastavus .....	13
7. Keskkonnategevuse tulemuslikkus .....	14
7.1 Soojusenergia .....	15
7.2 Elektrienergia .....	16
7.3 Materjal- kontoripaber .....	17
7.4 Materjal- tarbitud kütus .....	18
7.5 Vesi .....	18
7.6 Jäätmed .....	19
7.8 Heitmed .....	20
7.8.1 Masinatest tulenev CO <sub>2</sub> heide .....	20
7.8.2 Tolm .....	20
8. Tulekahju korral gaaside ja laguproduktide keskkonda sattumine .....	20
9. Bioloogiline mitmekesisus .....	20
10. Töötajate kaasamine .....	21
11. Sotsiaalne vastutus .....	22
12. Aruande kinnitamine .....	22

## 1. Organisatsiooni kirjeldus

Eesti Jäätmekäitlus OÜ on Eesti kapitalil põhinev jäätmekäitlusettevõte, kelle emafirmaks on Scand Finance OÜ (reg. 14243338).

Eesti Jäätmekäitlus OÜ juriidiline aadress on Puidu, Ojaküla, 72610 Paide linn, Järva maakond.

Eesti Jäätmekäitlus OÜ jäätmekäitlusplatside asukohad on:

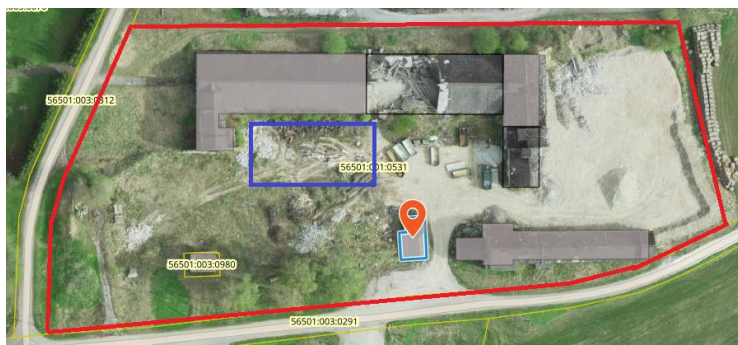
- Puidu, Ojaküla, 72610 Paide linn, Järva maakond.
- Viljakuivati, Sõmeru küla, 72614 Paide linn, Järva maakond

EMAS keskkonnajuhtimissüsteemiga (joonis 1) plaanitakse katta Puidu kinnistul katastrid: 56701:001:0155; 56701:001:0156; 56501:003:0298. Katastrit 56701:001:0154 ja 56501:003:0990 EMAS keskkonnajuhtimissüsteemiga ei kaeta, kuna seda osa Eesti Jäätmekäitlus OÜ poolt ei rendita.



Joonis 1. Punase joone sees on EMAS KKJS kaetav territoorium.

Viljakuivati kinnistul on EMAS keskkonnajuhtimissüsteem (joonis 2) kinnistul katastrinumbriga 56501:001:0531. Sellest 1596 m<sup>2</sup> on koostööpartneri keskkonnaloaga kaetud hetkel ning Eesti Jäätmekäitlus OÜ poolt kaalutakse võimalust kogu territoorium Eesti Jäätmekäitlus OÜ keskkonnaloaga katta.



Joonis 2. Punase joone sees on EMAS KKJS kaetav territoorium Viljakuivatis. Sinisega koostööpartneri kasutatav territoorium.

Puidu ja Viljakuivati kinnistutel hakkab toimuma ettevõtte põhitegevus ehk jäätmete vastuvõtmine, töötlemine, vaheladustamine ja üleandmine kliendile peale keskkonnaloa saamist.

Ettevõtte juhtimine toimub Peetri majas asuvast kontorist Peetris, Rae vallas, Harjumaal. Peetri kontorit EMAS keskkonnajuhtimissüsteemiga ei kaeta.

## 1.1 Ettevõtte ajalugu

Jäätmekäitlusega alustas ettevõtte aastal 2020, esialgu peamiselt jäätmekäitluse transportteenuse osutamisega ning jäätmete vahendamisega, eelneva teostamiseks hangiti veovahendid ehk konkslift konteinerite kastid ja veoautod. Äritegevuse alustamisel alustati koheselt ka jäätmekäitluskoha otsimisega, asupaigaks valiti tookord jäätmekäitluseks sobiv asukoht Maardus.

Eesti Jäätmekäitlus OÜ-le väljastati keskkonnaluba Kiltri tee 12a Maardu linn käitluskoha 31.05.2021 aastal, ning saadi ka EMAS registreerituks, kuid registreering katkes 2024. aastal, kuna kinnistu oli müüdud.

Ettevõtte otsis peale Maardu kinnistu müüki uue käitluskoha asukohta Puidu, Ojaküla. Selles käitluskohas toimus juba varem jäätmete käitlemine Scanwaste OÜ poolt, kes aga tegevuse lõpetas ning Eesti Jäätmekäitlus OÜ hakkas ettevalmistusi tegema tulevase keskkonnaloa vastavusse viimisega.

## 1.2 Load, juhtimine, struktuur

Eesti Jäätmekäitlus OÜ omab jäätmete veoluba JÄ/334676 ja jäätmete edasimüüja ja vahendaja luba JÄ/334697. Jäätmed võetakse kliendi juurest peale ning viiakse luba omavasse jäätmekäitluskoha.

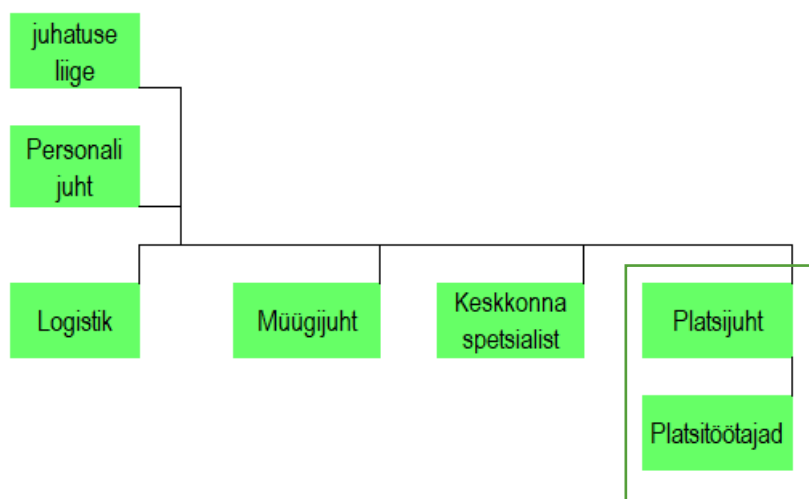
Samuti on olemas pinnasetäiteload RE.JÄ/521160 (Raua 5b, Viljandi) ja RE.JÄ/522487 (Timberi, Seljametsa küla, Pärnu maakond), mida taotleti juba Maardus tegutsemise ajal. Pinnasetäiteloaga platsidele EMAS registreeringut pole plaanis taotleda.

Ettevõtet juhib Eesti Jäätmekäitlus OÜ juhatuse liige. 2024 aasta algul töötas Eesti Jäätmekäitlus OÜs 6 inimest. Seisuga 31.12.2024 töötas ettevõttes 12 inimest, 60% töötas väljaspool Peetrit. Palgal olid keskkonnaspetsialist, platsijuht, platsitöölised, müügijuht, logistik, EJK juhatuse liige. Töötajate arv on ajas muutuv.

Peetri kontoris töötas 2024 aasta lõpu seisuga 5 inimest, Puidu kinnistul töötas alaliselt 7 inimest, nendest 1 osalise ajaga. Personalijuht osutab teenust lepingu alusel. Viljakuivati kinnistul inimesi ei ole, kuid sinna on planeeritud 4 töökohta, mis täidetakse vastavalt vajadusele Puidu kinnistu töötajatega või võetakse töötajaid täiendavalt juurde.

Ettevõtte struktuur seisuga 31.12.2024 on ära toodud alljärgneval joonisel 3.

Rohelise kastiga piiratud struktuuriosa näitab käitluskohtade töötajaid (Puidu, Viljakuivati).

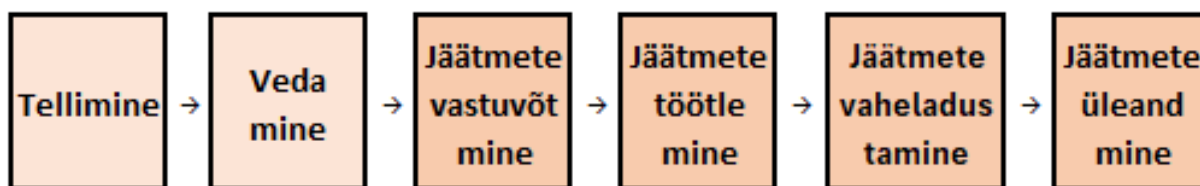


Joonis 3. Eesti Jäätmekäitlus OÜ struktuur seisuga 31.12.2024.

Eesti Jäätmekäitlus OÜ tippjuhtkonda kuulub juhatuse liige, kes juhib ja suunab ettevõtte töökorraldust. Keskkonnajuhtimissüsteemi toimimise eest vastutab Eesti Jäätmekäitlus OÜ juhatuse liige, kes praktilise töö on delegeerinud keskkonnaspetsialistile.

2025. aasta algul liitus meeskonnaga käitlusjuht ning müügijuhi ülesanded jaotati teistele töötajatele: platsijuht ning logistik.

Eesti Jäätmeäitlus OÜ põhiprotsess on kirjeldatud alloleval joonisel 4.



Joonis 4. Ettevõtte põhiprotsess.

EMAS keskkonnajuhtimissüsteemiga plaanitakse katta jäätmete vastuvõtmine, jäätmete töötlemine, jäätmete vaheladustamine ja jäätmete üleandmine luba omavale kliendile või prügilale. Sama protsessiosa EMAS keskkonnajuhtimissüsteemiga kaetus hakkaks kehtima mõlemal kinnistul: nii Viljakuivatis, kui Puidul.

Eesti Jäätmeäitlus OÜ-s on kehtestatud missioon, visioon ja põhiväärtused, mis kajastuvad ka asutuse tegevuses. Visioon annab arusaamise, kuhupoole Eesti Jäätmeäitlus OÜ soovib liikuda. Missioon annab vastuse küsimusele, miks Eesti Jäätmeäitlus eksisteerib. Põhiväärtused annavad vastuse, kuidas Eesti Jäätmeäitlus OÜ kooskõlas missiooniga tegutseb, et saavutada visiooni.

**VISIOON:** Meie visiooniks on olla juhtiv ettevõtte jäätmeäitluse valdkonnas, saavutades 90% jäätmete ringlussevõtu määra. Soovime olla eeskujuks teistele ettevõtetele, näidates, et keskkonnasäästlikud praktikad on mitte ainult võimalikud, vaid ka kulutõhusad ja kasulikud nii keskkonnale kui ka ettevõtetele.

**MISSIOON:** Meie missiooniks on edendada keskkonnasäästlikku mõtteviisi ja rakendada ringmajanduse põhimõtteid, et saavutada võimalikult efektiivne jäätmete sorteerimine ja taaskasutamine. Püüame suunata uuesti ringlusesse ja taaskasutada maksimaalne kogus ehitus- ja lammutusjäätmetest, aidates sellega säästa loodusressursse ja toetada keskkonna jätkusuutlikku arengut.

#### **VÄÄRTUSED:**

- Kvaliteetne teenus
- Keskkonda hoidev toimimine
- Koostöötahe

## 1.2 EMAS juhtimissüsteemi käsitusala

*Jäätmete äitlus on üks osa Eesti Jäätmeäitlus OÜ põhitegevusest, milleks on jäätmete kogumine ja äitlus (NACE 38.11 ja 38.22). Eesti Jäätmeäitlus OÜ keskkonnajuhtimissüsteemi käsitusala on jäätmete kogumine ja äitlus s.o. jäätmete vastuvõtmise, töötlemise, vaheladustamise ja üleandmisega seotud*

***otsese ja kaudse negatiivse keskkonnamõju leevendamine kõikides äitluskohtades (Puidu ja Viljakuivati).***

Keskkonnajuhtimissüsteemi käsitusallasse ei kuulu tellimine, vedu, konteinerite rent, Peetri kontor, Viljandi ja Timberi kinnistud (seal jäätmeäitluskohta pole, on pinnasetäitekoht).

## 2. Keskkonnaalased juhtpõhimõtted (keskkonnapoliitika)

Eesti Jäätmeäitlus OÜ eesmärk on tegutseda võimalikult keskkonda säästval viisil. Selle tagamiseks jälgime ja arendame oma keskkonnajuhtimist.

Eesmärgi saavutamiseks:

- Vältime oma tegevustega keskkonnareostust, meile on oluline keskkonna saastamise vältimine.
- Hoiaime oma olulisi keskkonnaaspekte kontrolli all.
- Kohustume vastuvõetud jäätmeid maksimaalselt liigiti sorteerima, mis võimaldaks materjale üha rohkem ringlusse võtta ja taaskasutusse suunata.
- Hoiaime enda tekitatud ja jäätmete töötlemise käigus tekkinud jäätmete hulga minimaalsena.
- Arutame ettevõtte töötajatega keskkonnaalaseid teemasid, et suurendada taaskasutuse efektiivsust.
- Korraldame ettevõttesiseseid koolitusi ja juhendamisi.
- Kohustume järgima kõiki meile kohalduvaid seaduslikke ja keskkonnalubadest tulenevaid nõudeid.
- Meie töötajad ja koostööpartnerid saavad meile ettepanekuid teha uute keskkonda säästvate lahenduste ja parendusettepanekute osas- kuulame nad ära ja arvestame võimaluse korral meie edaspidise tegevuse juures.
- Kohustustume oma keskkonnaalast tulemuslikkust järjepidevalt parandama.

Keskkonnaalased juhtpõhimõtted on huvipooltele kättesaadavad Eesti Jäätmeäitlus OÜ kodulehel [www.jaätmeäitlus.ee](http://www.jaätmeäitlus.ee).

## 3. Eesti Jäätmeäitlus OÜ keskkonnajuhtimissüsteem

Eesti Jäätmeäitlus OÜ keskkonnajuhtimissüsteem lähtub keskkonnaalastest juhtpõhimõtetest ja on üles ehitatud vastavalt Euroopa Liidu EMAS määruse nõuetele, mis on kehtestatud Euroopa Parlamendi ja nõukogu 25.11.2009 määruses (EÜ) nr 1221/2009 (jõustunud 11.01.2010) organisatsioonide vabatahtliku osalemise kohta ühenduse keskkonnajuhtimis ja -auditeerimissüsteemis (EMAS), nimetatud määruse

muudatuses EL määrus 2017/1505 (28.08.2017) ning Euroopa Komisjoni 19.12.2018 määruses 2018/2026.

Keskkonnajuhtimissüsteem on osa organisatsiooni üldisest juhtimissüsteemist. Keskkonnajuhtimissüsteemi ülesehitus tugineb üldiselt tunnustatud *Plan-Do-Check-Act* (PDCA) juhtimissüsteemi lähenemisele ning hõlmab kavandamise, elluviimise, kontrolli ja täiustamise etappi ning avaliku keskkonnaaruande koostamist.

Keskkonnajuhtimissüsteemi kavandamisel on kindlaks määratud välised ja sisemised tegurid ning riskid, mis võivad avaldada positiivset või negatiivset mõju Eesti Jäätmekäitlus OÜ suutlikkusele saavutada oma keskkonnajuhtimissüsteemi kavandatud tulemused.

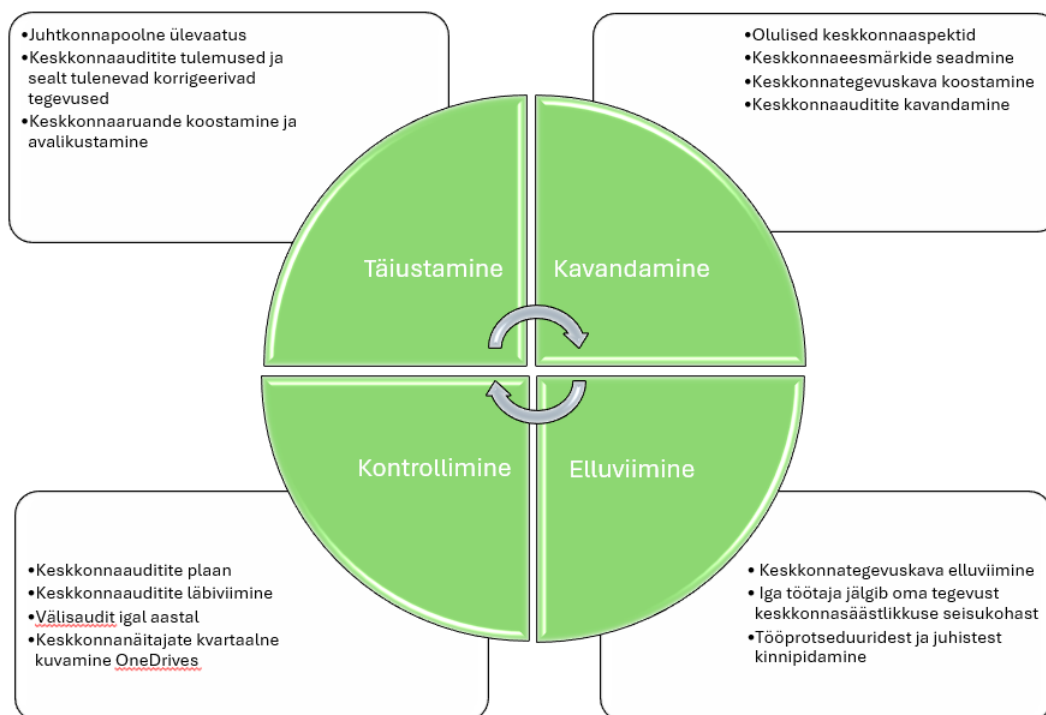
Samuti on välja selgitatud Eesti Jäätmekäitlus OÜ olulised keskkonnaaspektid ning nendest tingitud oluline keskkonnamõju, mis on aluseks Eesti Jäätmekäitlus OÜ keskkonnaeesmärkide, tegevuskavade ja tööplaanide seadmisele.

Keskkonnajuhtimissüsteem on dokumenteeritud ulatuses, mis tagab EMAS määruse nõuete täitmise. Juhtimissüsteemi dokumentatsiooni moodustavad muuhulgas erinevad poliitikad, kavad, protsessiskeemid, juhendid, registrid ja tõendusdokumendid.

Keskkonnavalaste juhtpõhimõtete järgimist ja juhtimissüsteemi toimimist hinnatakse korrapäraselt kogutud keskkonnamõju iseloomustava teabe alusel ning siseauditite käigus. Keskkonnaeesmärkide täitmise, tegevuskava elluviimise ja siseauditite tulemused vaatab üle Eesti Jäätmekäitlus OÜ juhatuse liige koos keskkonnatöörühmaga. Vajaduse korral täiendatakse keskkonnaeesmärke ja tegevuskava.

Keskkonnajuhtimissüsteemi toimimist Eesti Jäätmekäitlus OÜ iseloomustab joonis 5:





Joonis 5. Eesti Jäätmekäitlus OÜ keskkonnanäitajate juhtimissüsteem

## 4. Eesti Jäätmekäitlus OÜ olulised keskkonnaaspektid

Keskkonnaaspektid on seotud organisatsiooni toimingute ja teenustega, mis mõjutavad keskkonda, põhjustades keskkonnaseisundit halvendavaid tagajärgi või, kui tegemist on positiivsete aspektidega, aitavad keskkonda kaitsta ning soovimatut keskkonnamõju vähendada.

Otsesed keskkonnaaspektid on seotud tegevuste ja teenustega, mida organisatsioon saab tavaliselt ise otse ohjata/kontrollida. Kaudsed keskkonnaaspektid on keskkonnaaspektid, mis võivad tuleneda organisatsiooni kolmandate isikutega suhtlemisest ja mida organisatsioon saab mõjutada mõistlikul määral.

Eesti Jäätmekäitlus OÜ on teinud kindlaks oma tegevuse otsesed ja kaudsed keskkonnaaspektid, samuti on tuvastatud hindamise tulemusena aspektid, millel on keskkonnale oluline mõju. Keskkonnaaspektide olulisuse hindamisel arvestatakse järgmisi kriteeriume: aspekti sagedus; keskkonnamõju, tagajärg; olulisus huvipooltele; toimimise, meetmete tase; nõuete olemasolu. Olulised keskkonnaaspektid vaadatakse üle vähemalt kord aastas ja need võetakse arvesse keskkonnanäitajate seadmisel.

Hindamise tulemusena on Eesti Jäätmekäitlus OÜs määratletud järgmised olulised keskkonnaaspektid alljärgnevas tabelis 1:

KESKKONNAASPEKT (O-otsene, K-kaudne)	KESKKONNAMÕJU
Peenosakesi sisaldavate õhuheitmete (tolm) teke (O)	Välisõhu saastamine, terviseoht
Tulekahju korral gaaside ja laguproduktide keskkonda sattumine (O)	Välisõhu, pinnase ja põhjavee saastamine

Tabel 1. Eesti Jäätmekäitlus OÜ olulised keskkonnaaspektid

Kaudsed keskkonnaaspektid ei saanud olulisuse skoori täis ja seetõttu ei ole tabelis 1 kajastatud.

## 5. Keskkonnaeesmärgid ja -tegevuskava

Keskkonnaeesmärkide ja -tegevuskava suunised tulenevad Eesti Jäätmekäitlus OÜ keskkonnavalastest juhtpõhimõtetest ning nendes arvestatakse Eesti Jäätmekäitlus OÜ tegevusega seotud olulisi keskkonnaaspekte.

Keskkonnaeesmärgid ja -tegevuskava koostatakse üheks tegevusaastaks. Keskkonnategevuskavast tulenevad ülesanded lõimitakse tööprotsessidesse ja töötajate tööülesannetesse. Keskkonnaeesmärkide ja -tegevuskava täitmise määra hinnatakse kord aastas juhtkonna ülevaatusel.

2024. aastaks ei püstitatud uusi numbrilisi eesmärke, kuna Puidu kinnistul alustati keskkonnaloaga vastavusse viimise ettevalmistustega 2024. aasta esimeses pooles. Siiski loodi keskkonnaspetsialisti ametikoht ja eesmärgiks oli uuesti hakata juurutama EMAS keskkonnajuhtimissüsteemi 2024. aasta teisel poolel ning sealhulgas koguda ka tarbimise andmeid. Jälgiti vee ja elektri tarbimist, kontoripaberi tarbimist, ühildati sõite ning sõideti jalgrattaga tööle suvisel ajal, jälgiti tuleohutuse nõudeid ning hoiduti tolmu tekitamisest. 2024. aastaks seatud eesmärgid täideti ning kokkuvõttes saab 2024. aasta tulemusi hinnata heaks, sest olulised keskkonnaaspektid ning keskkonnategevuse tulemuslikkus on kontrolli all. Viljakuivati kinnistul tegevusi ei toimunud 2024. aastal ning seetõttu ei ole ka midagi mõõdetud. Siiski tehti Viljakuivati territooriumi korrastamise plaan, mis sätestas eesmärgiks alustada korrastamisega 2025. aasta I kvartalis. Täpsemad selgitused on esitatud järgnevas ptk. 7 Keskkonnategevuse tulemuslikkus.

2024. aasta keskkonnanäesmärgid ja tulemusindikaatorid on välja toodud tabelis 2.

Keskkonnaaspekt	Keskkonnanäesmärk 2024	Tegevuste ja ülesannete täitmine 2024 lõpu seisuga
Vee ja elektrienergia tarbimine	Vee ja elektri energia kulu arvestamine Puidu kinnistul	<i>Täidetud.</i> Puidu kinnistul seirati tarbimist. Eesmärk oli kulu arvestamine (vt ptk Tulemuslikkus). Töötajaid informeeriti vee ja elektrienergia kokkuhoiu ja keskkonnasäästlikkuse vajadusest. Viljakuivatis tegevusi ei toimunud ning seal alustatakse elektri kulu arvestust peale elektriga liitumist.
Kontoripaberi kasutamine	Kontoripaberi kulu arvestamine Puidu kinnistul	<i>Täidetud.</i> Peeti paberi kasutuse statistikat Puidu kinnistul. Printimisega tegelevat töötajat teavitati printimise vajaduse läbimõtlemise vajadusest ja võimaluse korral 2-poolse printimise kasutamisest. Viljakuivati kinnistul tegevusi ei tehtud ning paberikulu arvestamine seal pole asjakohane.
CO <sub>2</sub> , heitmete tekitamine	Sõitude ühildamine, optimaalsema marsruudi valimine. Jalgrattaga tööle sõitmine.	<i>Täidetud.</i> Puidu käitlusplatsi töötajad sõidavad ühise transpordiga tööle, kui marsruut ja kellaaeg on kattuvad. Suvisel ajal sõideti jalgrattaga tööle. Viljakuivati kinnistul liikumisi ei toimunud.
Tuleoht	Puidu kinnistule tulekustutite hankimine	<i>Suuremas osas täidetud.</i> Tehti kindlaks, palju on tulekustuteid vaja ning osteti vajalikul määral tulekustuteid Puidu kinnistule. Viljakuivati kinnistule ostetakse kustutid tegevuse alustamisel.
Peenosakesi sisaldavate	Hoiduda tolmu tekitamisest, mis	<i>Täidetud.</i> Puidu ja Viljakuivati kinnistutel ei käideldud jäätmeid,

õhuheitmete (tolm) teke	territooriumilt välja võiks lennata	mis võiksid tolmu tekitada. 0 kaebust naabrite poolt esitatud.
Jäätmete pikaajaline ladustamine	Territooriumi korrastamine	Poolteli. Puidu ja Viljakuivati territooriumit korrastati vastavalt püstitatud tegevusplaanile.

Tabel 2. Eesti Jäätmeäitlus OÜ keskkonnaeesmärgid ja –tegevused.

Ettevõttele pole väljastatud keskkonnaluba, mis nõuab peenosakeste seiret. Kui keskkonnaloa nõuetega kaasneb peenosakeste mõõtmise kohustus, siis võtab Eesti Jäätmeäitlus OÜ viivitamatult selle oma vastavuskohustuseks ning viib mõõtmised läbi.

2025. aastal plaanib Eesti Jäätmeäitlus OÜ jätkata keskkonnategevustega ning keskkonnaeesmärgid on jätkuvalt seotud paremate keskkonnavalaste tulemuste saavutamiseega:

Keskkonnaaspekt	Keskkonnaeesmärk 2025	Tulemusnäitaja	Tulemus 2025 a lõpuks
Tulekahju korral gaaside ja laguproduktide keskkonda sattumine	Tuleohu ja kahju ennetamine	0 MV	Tuleõnnetusi pole toimunud
Peenosakesi sisaldavate õhuheitmete teke	Peenosakesi sisaldavate õhuheitmete (tolm) tekke vähendamine	0 MV	Naabrite poolt pole kaebusi esinenud
Jäätmete pikaajaline ladustamine	Tekkivate jäätmekoguste vähendamine ja jäätmeäitluse kontrolli all hoidmine	Taaskasutusse suunatud jäätmete osakaal	Peale keskkonnaloa saamist on suunatud vähemalt 80% ehitus- lammutusjäätmetest taaskasutusse. Kontorijäätmeid tekitada mitte üle 2024 a. taseme
Vee ja elektrienergia tarbimine	Vee- ja elektrienergia tarbimise vähendamine	Mitte tarbida üle 2024 a taseme	On tarbitud 2024. a tasemel ja võimaluse korral vähendatud
CO <sub>2</sub> heitmete tekitamine	Vähendada masinatest tulenevat CO <sub>2</sub> emissiooni	Alustada masinatest tuleneva CO <sub>2</sub> emissiooni üle arvestuse pidamist. Alustada kasutatud diislikütuse üle arvestuse pidamist.	Arvestust on peetud CO <sub>2</sub> emissiooni üle. Kasutatava diisli koguse üle on arvestust peetud.
Kontoripaberi kasutamine	Kontoripaberi tarbimise vähendamine	Mitte tarbida üle 2024 a taseme	Kuupõhist arvestust on peetud. Kontoripaberit on tarbitud 2024. a

			tasemel ja võimaluse korral vähendatud
--	--	--	--

## 6. Keskkonnaalaste nõuete vastavus

EJK on määratlenud oma tegevust puudutavad keskkonna- ja muud nõuded ning teostab regulaarselt nende ülevaatust ja vastavuse hindamist. Õigusaktide nõuete järgimine käib läbi protsessijuhtimise. Kõik olulised õigusaktide ja juhendite järgimine on integreeritud protsessijuhtimisse.

Lisaks tõendavad Eesti Jäätmeäitlus OÜ tegevuste vastavust EMAS juhtimissüsteemi siseauditid, tegevuse vastavus väljastatud keskkonnalubadele ja ettekirjutuste, kohtumenetluste lahendite asutuse kahjuks tehtud otsuste puudumine.

2024. aastal hinnati Eesti Jäätmeäitlus OÜ juhtimissüsteemi vastavust esmase ülevaatuse käigus ning asuti puudujääke korrigeerima. Alates 2025. aasta esimesest kvartalist viiakse süstemaatiliselt läbi EMAS juhtimissüsteemi siseauditeid.

Eesti Jäätmeäitlus OÜ töötajatele on tehtud seadusandluse koolitus ning nad teavad, kuskohast leida õigusaktide registrit ning kohalduvaid õigusakte. Seadusandluse muudatusi jälgib keskkonnaspetsialist, kes vajadusel teavitab seadusandluse muudatustest asjassepuutuvaid töötajaid, kelle töökorraldust seadusandluse muudatus puudutab.

Ettevõtte täidab järgmiste seadusaktide ja nendest tulenevate alamaktide nõudeid: jäätmeseadus, atmosfääriõhu kaitse seadus, veeseadus, keskkonnavastutuse seadus, tuleohutuse seadus, töötervishoiu- ja tööohutuse seadus jne.

Keskkonnajuhtimissüsteemi ülesehitusel ja tulemuste hindamisel on võetud arvesse Euroopa Komisjoni poolt 3.04.2020 avaldatud dokumendi ehk EL Komisjoni rakendusotsuse (EL) 2020/519, nõudeid (edaspidi EL jäätmeäitlussektori sektori võrdlusdokument), mille osas on võimaluse korral nõuetele vastavus täpsemalt esitatud peatükis 7.

Ettevõttes on analüüsitud parima võimaliku tehnika rakendamist. Jäätmeäitlus ei ole kehtestatud ning ettevõtte ei kohaldu sektoripõhised Komisjoni rakendusotsuse (EL) 2018/1147 jäätmeäitluse parima võimaliku tehnika (PVT) nõuded, kuivõrd ettevõtte ei käitle nii suurtes kogustes jäätmeid. Jäätmete käitlemisel on arvesse võetud asjakohaseid Komisjoni otsuse (EL) 2020/519 punktis 3.4 toodud jäätmeäitlussektori parimaid keskkonnajuhtimise tavaid.

Ettevõttele on väljastatud keskkonnaload:

[JÄ/334676](#) Jäätmete vedu (üle- Eestiline);

[JÄ/334697](#) Jäätmete edasimüüja või vahendaja;

[RE.JÄ/521160](#) Jäätmete taaskasutamine või kõrvaldamine Raua 5b, Viljandi;

[RE.JÄ/522487](#) Jäätmete taaskasutamine või kõrvaldamine Timberi pinnasetäitekoht.

Ettevõtte täidab nendest lubadest tulenevaid kohustusi ja esitab aruandeid Keskkonnaametile kord aastas.

Puidu ning Viljakuivati kinnistutele taotletakse keskkonnalubasid peale EMAS registreeringu saamist.

Eesti Jäätmeäitlus OÜle on oluline edastada oma keskkonnaalaseid väärtusi ja nõudeid ka oma territooriumil toimetavatele koostööpartneritele. Selleks informeeritakse neid ettevõttes kehtestatud keskkonnapõhimõtetest. Pikaajaliselt territooriumil töötavale koostööpartnerile (nt kopplaaduriuht) tutvustatakse Töötaja Meelespead.

## 7. Keskkonnategevuse tulemuslikkus

Keskkonnategevuse tulemuslikkuse hindamine on organisatsiooni keskkonnajuhtimissüsteemi osa, mis annab informatsiooni süsteemi tegevuse edukusest.

Keskkonnamõju iseloomustamiseks ja keskkonnategevuse tulemuslikkuse hindamiseks esitatakse aruande järgnevates alalõikudes Eesti Jäätmeäitlus OÜ keskkonnategevuse tulemuslikkuse põhinäitajate andmed elektrienergia, materjali (kontoripaber, tarbitud kütus), vee, jäätmete, bioloogilise mitmekesisusega seotud maakasutuse ja heitmete (tolm, masinatest tuleneva CO<sub>2</sub> heited) kohta, samuti oluliste aspektidega seotud erinäitajate kohta. Soojust eraldi ei esitada, kuna soojusenergiat ei kasutata.

Iga valdkonna kohta on esitatud põhinäitajad, mis koosnevad eri elementidest:

- arv A, mis näitab aasta sisendit, kogust;
- arv B, mis iseloomustab asutuse iga-aastast tegevust üldiselt;
- arv R, mis tähistab A ja B suhtarvu.

Asutuse tegevuse üldiseks hindamiseks ja kontrollväärtuseks on arv B, mis tähistab ettevõtte kogu aastast taaskasutusse antud jäätmete kogust (tonnides) ja mis on tavapärane näitaja jäätmeäitluse sektoris ja on võrreldav EL võrdlusdokumendi näitajaga. Kuna Eesti Jäätmeäitlus OÜ ei ole oma territooriumil 2024. aastal jäätmeid töödeldud ja taaskasutusse suunanud, siis arv on alljärgnev:

Arv B aastate lõikes:

Aasta	2022	2023	2024
Puidu kinnistu	0	0	0
Viljakuivati kinnistu	0	0	0

Kuna Viljakuivatis tegevus puudub, ning Puidu kinnistule keskkonnaluba alles taotletakse, siis arv B aastas on 0. Peale keskkonnalubade saamist arvutatakse uus arv B väärtus. 2022. ja 2023. aastal nendel kinnistutel ei tegutsetud ning seetõttu B= 0.

Alljärgnevalt on iga põhinäitaja kohta on toodud tegelik tulemus (arv A), suhtarv (arv R=A/B) ja asutuse piiratasemed ehk eesmärgi saavutamise soovitud tasemed. Kus võimalik, on tulemusi võrreldud EL jäätmekeäitlussektori võrdlusdokumendiga.

Kokkuvõtlikult on keskkonnategevuse põhi- ja erinäitajad esitatud tabelis 3 Eesti Jäätmekeäitus OÜ käitluskohtade (Puidu ja Viljakuivati) tulemuslikkuse põhinäitajad. Selgitused tabelis sisalduvate numbrite ja mõõtmiste kohta esitatakse alljärgnevalt iga põhinäitaja kohta eraldi. Kuna Eesti Jäätmekeäitus OÜ ei tegutsenud Puidu kinnistul 2022. ja 2023. aastal, siis nende aastate kohta näitajaid edastada ei saa. Viljakuivati kinnistul ei tegutsetud aastatel 2022-2024 ning selle käitluskoha kohta samuti andmeid edastada ei saa.

Sisendid/ressursid, kogus aastas, ühikud (A)	Põhinäitaja A			Eesmärk	Arv B	Arv R (R=A/B)		
	2022	2023	2024	2024		2022	2023	2024
Energia								
Tarbitud elekter, kWh (Puidu)	N/A	N/A	39309,09	39309,09	0	N/A	N/A	0
Tarbitud elekter, kWh (Viljakuivati)	N/A	N/A	0,00	0	0	N/A	N/A	0
Materjalid								
Tarbitud diiselkütus, l (Puidu)	N/A	N/A	0	0	0	N/A	N/A	0
Tarbitud diiselkütus, l (Viljakuivati)	N/A	N/A	0	0	0	N/A	N/A	0
Tarbitud kontoripaber, lk (Puidu)	N/A	N/A	840,00	840,00	0	N/A	N/A	0
Tarbitud kontoripaber, lk (Viljakuivati)	N/A	N/A	0	0	0	N/A	N/A	0
Vesi								
Tarbitud vesi, m3 (Puidu)	N/A	N/A	179,00	179,00	0	N/A	N/A	0
Tarbitud vesi, m3 (Viljakuivati)	N/A	N/A	0	0	0	N/A	N/A	0
Jäätmed								
Oma tekitatud jäätmed, t (Puidu)	N/A	N/A	0,017	0,017	0	N/A	N/A	0
Oma tekitatud jäätmed, t (Viljakuivati)	N/A	N/A	0	0	0	N/A	N/A	0
Taaskasutusse antud jäätmete hulk, t (Puidu)	N/A	N/A	0	0	0	N/A	N/A	0
Taaskasutusse antud jäätmete hulk, t (Viljakuivati)	N/A	N/A	0	0	0	N/A	N/A	0
Maakasutus								
Kasutatav maa-ala kokku, m2 (Puidu)	N/A	N/A	21090,38	21090,38	0	N/A	N/A	0
Kasutatav maa-ala kokku, m2 (Viljakuivati)	N/A	N/A	17691,37	17691,37	0	N/A	N/A	0
Kõvapinnase ja hoonetega kaetud maa-ala, m2 (Puidu)	N/A	N/A	17067,93	17067,93	0	N/A	N/A	0
Kõvapinnase ja hoonetega kaetud maa-ala, m2 (Viljakuivati)	N/A	N/A	8599,06	8599,06	0	N/A	N/A	0
Heitmed								
Masinatest tekitatud CO2 heitmed, t/a (Puidu)	N/A	N/A	0	0	0	N/A	N/A	0
Masinatest tekitatud CO2 heitmed, t/a (Viljakuivati)	N/A	N/A	0	0	0	N/A	N/A	0
Peenosakesi sisaldavate õhuheitmete (tolm) tekitamine, MV (Puidu)	N/A	N/A	0	0	0	N/A	N/A	0
Peenosakesi sisaldavate õhuheitmete (tolm) tekitamine, MV (Viljakuivati)	N/A	N/A	0	0	0	N/A	N/A	0

Tabel 3 Eesti Jäätmekeäitus OÜ käitluskohtade (Puidu ja Viljakuivati) tulemuslikkuse põhinäitajad.

## 7.1 Soojusenergia

Eesti Jäätmekeäitus OÜ pole oma keskkonnaaspektide hindamisel hinnanud soojusenergia kasutust olulise aspektina, kuna soojusenergiat ei kasutata.

Eesti Jäätmeäitlus OÜ tegutseb hajaasustuse piirkonnas ning ruume köetakse lokaalselt. Kontoriruumide ja sorteerimisliini kütmiseks Puidu kinnistul on võimalik kasutada ainult elektrikütet, mille tarbimine väljendub asutusele esitatud elektriarve koosseisus. Ladusid ei köeta üldse.

Viljakuivati kinnistul on olemas elektri valmidus, kuid kinnistule liini sisse ei tule ning elektri tarbimist seega ei ole. Ruume pole ka tarvis kütta, kuna seal ainult ladustatakse ja purustatakse jäätmeid.

Kontoriruumide kütmiseks kulunud soojust pole eraldi välja arvutatud ning see kajastub asutusele esitatava elektri arve koosseisus.

Seega Viljakuivati ja Puidu kolme aasta (2022-24) soojusenergia tarbimine on 0 MWh.

Sellest tulenevalt pole otstarbekas esitada arvu A, soovitud eesmärki ning arvu R.

Tabelis 3 Eesti Jäätmeäitlus OÜ äitluskohtade (Puidu ja Viljakuivati) tulemuslikkuse põhinäitajad sellest tulenevalt soojusenergia tarbimist ei kajastata.

## 7.2 Elektrienergia

Eesti Jäätmeäitlus OÜ pole oma keskkonnaaspektide hindamismeetodist tulenevalt varasemalt hinnanud elektrienergia kasutust olulise aspektina, kuid on oma keskkonnategevuskavasse sisse viinud elektritarbimise vähendamise.

2024. aastal kulunud elektri kogus on 39309,09 kWh. Taastuvenergiat ettevõtte ise ei tooda ega kasuta. Elekter ostetakse teenuse pakkuvalt vastavalt tema pakatile.

2022. ja 2023. aasta andmeid ei ole võimalik võrreldavalt esitada, kuna neid pole varasemalt kogutud- Eesti Jäätmeäitlus OÜ ei tegutsenud siis veel Puidu ja Viljakuivati kinnistutel.

2025. aastal plaanib Eesti Jäätmeäitlus OÜ elektri kasutuse arvestust pidada ja võrrelda 2024. aasta tulemusega, kogudes infot Puidu kinnistu kohta. Viljakuivati kinnistul hakatakse elektri arvestust pidama peale liitumist elektrivõrguga.

Eesti Jäätmeäitlus OÜ Puidu kontorid (I ja II korrusel) kasutavad elektrit valgustuseks ja ruumide kütteks, olmevee soojendamiseks ja puurkaevust vee võtuks. Kontoritehnika kasutab elektrit, samuti pesumasin tööriiete pesemiseks. Sorteerimisliin, kile- ja papipress ning vahtplasti press on territooriumil olemas ja kasutavad elektrit oma tööks, kuid neid seadmeid 2024. aastal ei kasutatud. Välisvalgustus, videovalve, autokaal kasutavad samuti elektrit. Autokaalu ei kasutatud 2024. aastal. Laohooneid ei köeta elektriga, kuid ruumi valgustust seal kasutatakse.

Viljakuivati kinnistul elektrienergiat ei kasutata ning kolme aasta tulemused on 0 kWh.



Elektrienergia tarbimine Puidu kinnistul oli 2024. aastal kokku 39309,09 kWh.

Arv A = kogu aastane (2024) elektri kasutamine = 39309,09 kWh

Asutuse soovitud eesmärk = elektri kasutuse piirtase (2024) = 39309,09 kWh/a

Arv R = suhe A ja B = tegelik elektri kasutus kogu aastase taaskasutusse antud jäätmete koguse kohta (2024) = 0 kWh/t.

Kuna taaskasutusse antud jäätmete hulk on 0, siis arv R ei saa arvutada. Arvutustabelis ja alljärgnevas tekstis väljendatakse seda siinkohal 0-ga. 2025. aasta keskkonnaaruandes on arv R teine, kuna arv B muutub.

Eesmärk 2025: mitte tarbida üle 2024. aasta taseme ehk 39309,09 kWh/t Puidu kinnistul. Viljakuivati kinnistul alustada elektritarbimise arvestust peale keskkonnaloa saamist ja elektrivõrguga liitumist.

### 7.3 Materjal- kontoripaber

Eesti Jäätmeäitlus OÜ pole oma keskkonnaaspektide hindamismeetodist tulenevalt varasemalt hinnanud kontoripaberi kasutust olulise aspektina, kuid on oma keskkonnategevuskavasse sisse viinud kontoripaberi vähendamise.

Allpool toodud graafikul on esitatud 2024. aastal kulunud kontoripaberi arvestuslik kogus (lehte), kuna täpseid mõõtmisi ei tehtud. 2022. ja 2023. aasta andmeid ei ole võimalik võrreldavalt esitada, kuna neid pole varasemalt kogutud- Eesti Jäätmeäitlus OÜ ei tegutsenud siis veel Puidu ja Viljakuivati kinnistutel. 2025. aastal plaanib Eesti Jäätmeäitlus OÜ paberi kasutuse arvestust ja andmete võrreldavust parendada, kogudes infot Puidu kinnistu kohta.

Viljakuivati kinnistul kontoripaberit ei ole kasutatud ning kolme aasta tulemus on 0 lk/a.

Kontoripaberi kasutus Puidu kinnistul 2024. aastal arvestuslikult oli 840 lehte.

Eesti Jäätmeäitlus OÜ jätkab paberikasutuse jälgimist ning paberikulu kasvamisel analüüsitakse põhjuseid.

Arv A = kogu aastane (2024) paberikasutus = 840 lehte

Asutuse soovitud eesmärk = paberikasutuse piirtase (2024) = 840 lehte/a

Arv R = suhe A ja B = tegelik paberikasutus vastuvõetud ja taaskasutusse antud jäätmete hulga kohta (2024) = 0 lehte/t.

Kuna taaskasutusse antud jäätmete hulk on 0, siis arv R ei saa arvutada. 2025. aasta keskkonnaaruandes on arv R teine, kuna arv B muutub.

Eesmärk 2025: mitte tarbida üle 2024. aasta taseme ehk 840 lehte/a Puidu kinnistul. Viljakuivati kinnistul alustada kontoripaberi kulu jälgimist peale keskkonnavalda saamist ja reaalse töödega alustamist.

## 7.4 Materjal- tarbitud kütus

Ettevõttes tööprotsesside ellu viimiseks kulub diiselkütet laaduritele, ekskavaatoritele ning puiduhakkurile. Antud seadmeid tellitakse sisse teenusena koostööpartneritelt, seega kütuse kulu sisaldub teenuse hinnas. 2024. aastal neid seadmeid ei kasutatud. Olenevalt asjaolust, et kütus on üks osa keskkonnavalasest koormusest, siis efektiivistatakse kütuse tarbimisega seotud tööloike selliselt, et kütuse tarbimine oleks minimaalne. Peale keskkonnavalda saamist kord kuus analüüsitakse tarbimismahtu ning kord aastas teostatakse täpsem kokkuvõte. Ettevõtte töötajad kasutavad tööle ja koju sõiduks isiklikke sõidukeid ning kombineerivad omavahel liikumist ja kulusid vähendamaks fossiilsete kütuste tarbimist. Töötajate isiklike sõidukeid ettevõtte ei jälgi. Bensiini kasutab ettevõtte ehitustehnika kasutamisel (generaator, mootorsaagijne) pigem harvadel juhtudel, tarbimine on marginaalne ja ei jälgita kulu.

Arv A = kogu aastane (2024) diiselkütuse kasutus = 0 l

Asutuse soovitud eesmärk = diiselkütuse kasutuse piirtase (2024) = 0 l/a

Arv R = suhe A ja B = tegelik diiselkütuse kasutus taaskasutusse antud jäätmete hulga kohta (2024) = 0 l/t.

Kuna käitluskohtadele vastu võetud ja taaskasutusse antud jäätmete hulk on 0, siis arv R ei saa arvutada. 2025. aasta keskkonnavaruandes on arv R teine, kuna arv B muutub.

Eesmärk 2025: mõõta tarbitud diiselkütuse kogust. Selle põhjal tehakse eesmärgid 2026. aastaks (Puidu, Viljakuivati).

## 7.5 Vesi

Eesti Jäätmekäitlus OÜ pole oma keskkonnaaspektide hindamismeetodist tulenevalt varasemalt hinnanud vee kasutust olulise aspektina, kuid on oma keskkonnategevuskavasse sisse viinud vee tarbimise 2024. a. tasemel hoidmise või võimalusel vähendamise Puidu kinnistul. Vett kasutatakse seal olmeveena. Jäätmekäitlusprotsessis vett pole kasutatud 2024. aastal. Töötajate poolt tarbitud marginaalses koguses pudelivett ei arvestata veekasutuse hulka.

Vett võtab Puidu kinnistu oma territooriumil asuvast puurkaevust PRK0059443. Allpool on esitatud 2024. aastal kulunud vee arvestuslik kogus (m<sup>3</sup>), kuna täpseid mõõtmisi ei tehtud ja kirja ei pandud. 2022. ja 2023. aasta andmeid ei ole võimalik võrreldavalt esitada, kuna

neid pole varasemalt kogutud- Eesti Jäätmeäitlus OÜ ei tegutsenud siis veel Puidu ja Viljakuivati kinnistutel. 2025. aastal plaanib Eesti Jäätmeäitlus OÜ vee kasutuse arvestust ja andmete võrreldavust parendada, kogudes infot Puidu kinnistu kohta.

Viljakuivati kinnistul vett ei ole tarbitud (kinnistul pole ei puurkaevu ega veetrassi) ning kolme aasta vee kasutus on 0 m<sup>3</sup>.

Arv A = kogu aastane (2024) vee kasutamine Puidu kinnistul = 179 m<sup>3</sup>

Asutuse soovitud eesmärk = vee kasutuse piirtase (2024) = 179 m<sup>3</sup>/a

Arv R = suhe A ja B = tegelik vee kasutus taaskasutusse antud jäätmete hulga kohta (2024) = 0 m<sup>3</sup>/t

Kuna taaskasutusse antud jäätmete hulk on 0, siis arv R ei saa arvutada. 2025. aasta keskkonnaaruandes on arv R teine, kuna arv B muutub.

Eesmärk 2025: mitte tarbida üle 2024. aasta taseme ehk 179 m<sup>3</sup>/a Puidu kinnistul. Viljakuivati kinnistul vett pole plaanis tarbida.

## 7.6 Jäätmed

Puidu kinnistul asuvad eelmisest omanikust jäänud sorteeritud ja töödeldud jäätmed. Peale keskkonnavalga saamist võtab ettevõtte need oma bilanssi ja hakkab neid üle andma luba omavale kliendile. Seetõttu neid jäätmeid siin kajastatud ei ole.

Eesti Jäätmeäitlus OÜ pole oma Puidu kinnistu kontoritegevustest tulenevat jäätmeteket oma keskkonnavalga aspektide hindamise meetodist tulenevalt varasemalt hinnanud olulise aspektina, kuid jäätmeid kogutakse liigiti ja kogust jälgitakse.

Asutuse keskkonnavalga kohaseid jäätmeid (st. veoloaga jäätmed, vt ptk 6) monitooritakse ning kord aastas esitatakse Keskkonnavalgetele aruanne vastavalt väljastatud keskkonnavalgadele.

Kuna Puidu ja Viljakuivati keskkonnavalga kohaseid jäätmeid siinkohal esitada ei saa, toob asutus välja Puidu kinnistul tekkinud kontoris tekkinud jäätmete arvestuse.

2024. aastal tekkinud kontori jäätmete arvestuslik kogus oli 0,017 t. 2022. ja 2023. aasta andmeid ei ole võimalik võrreldavalt esitada, kuna neid pole varasemalt kogutud. 2025. aastal plaanib Eesti Jäätmeäitlus OÜ jäätmete arvestust ja andmete võrreldavust parendada, kogudes infot käitluskohtade kaupa.

Arv A = kogu aastane (2024) kontori jäätmete kasutamine Puidu kinnistul = 0,017t;

Asutuse soovitud eesmärk = kontori jäätmete tekitamise piirtase (2024) = 0,017t/a;

Arv  $R = \text{suhe } A \text{ ja } B = \text{tegelik kontori jäätmete tekitamine taaskasutusse antud jäätmete hulga kohta (2024)} = 0 \text{ t/t}$ .

Kuna taaskasutusse antud jäätmete hulk on 0, siis arv  $R$  ei saa arvutada. 2025. aasta keskkonnaaruandes on arv  $R$  teine, kuna arv  $B$  muutub.

Eesmärk 2025: mitte tekitada kontori jäätmeid üle 2024. aasta taseme ehk 0,017/a Puidu kinnistul. Viljakuivatis alustada kontorijäätmete tekke monitoorimist reaalse töödega alustamise järgselt.

## 7.8 Heitmed

### 7.8.1 Masinatest tulenev CO<sub>2</sub> heide

Eesti Jäätmeäitlus OÜ pole CO<sub>2</sub> heitmeid oma keskkonnaaspektide hindamismeetodist tulenevalt varasemalt hinnanud olulise aspektina, kuid oma äitlusplatside tegevuse käigus tekkivaid heitmeid hakatakse monitoorima.

Eesmärk 2025: Pidada arvestust masinatest tuleneva CO<sub>2</sub> heite kohta.

### 7.8.2 Tolm

Tolmu teke on hinnatud oluliseks aspektiks, kuid tekkinud tolmu kogust pole mõõdetud. Kui keskkonnaloaga sätestatakse nõue tolmu kogust mõõta, võtab Eesti Jäätmeäitlus kasutusele meetmed tekkiva tolmu koguse mõõtmiseks.

Tolmu puhul on ettevõtte võtnud mõõdikuks 0 MV (naabrite kaebused) aasta jooksul ning see täideti 2024. aastal. Eesmärk 2025. aastaks on samuti 0 MV.

## 8. Tulekahju korral gaaside ja laguproduktide keskkonda sattumine

Tuleoht on hinnatud ettevõtte poolt oluliseks aspektiks.

Mõõdikuks loeb ettevõtte 0MV (juhtunud õnnetust ja peaaegu juhtunud õnnetust) aastas. 2024. aastal see eesmärk täideti. 2025. aasta eesmärk samuti 0 MV.

## 9. Bioloogiline mitmekesisus

Bioloogilist mitmekesisust mõjutab Eesti Jäätmeäitlus OÜ oma hoonete, äitlus- ja vaheladustusplatside ning ligipääsuteede kaudu.

Nõuetekohaselt on jäätmete töötlemise ja vaheladustamise platsid kaetud kõvakattega, et vältida pinnasesaastumist.

Bioloogilist mitmekesisust soodustatakse Puidu kinnistul kaevu hooldusalas pindalaga 314,159m<sup>2</sup> ning Viljakuivati kinnistul nendes kohtades, kus jäätmete käitlemist ei toimu. Väljaspool käitluskohtasid looduskaitse suunitlusega maa-alasid ei omata. Pinnasetäite platsid Timberis ja Viljandis on rajatud eesmärgiga sinna kunagi käitlusplatsid rajada.

Andmed bioloogilise mitmekesisuse kohta Puidu ja Viljakuivati käitlusplatsidel on toodud alljärgnevas tabelis 4 Bioloogilise mitmekesisusega seotud maakasutus. Viljakuivati kogu kasutatavast maa-alast on osa territooriumit Demolit OÜ kasutuses (1596 m<sup>2</sup>).

Nimetus	Puidu	Viljakuivati
Kogu kasutatav maa-ala, m <sup>2</sup>	21090,38	17691,37
Hoonete alune pind, m <sup>2</sup>	4381,94	4205,84
Kõvapinnasega kaetud maa-ala, m <sup>2</sup>	12371,83	4393,22
Hoonete ja platsi alune maa-ala kokku, m <sup>2</sup>	16753,77	8599,06
Vaba maa osakaal, %	19,08	48,60

Tabel 4. Bioloogilise mitmekesisusega seotud maakasutus

## 10. Töötajate kaasamine

Töötajate keskkonnateadlikkuse tõstmiseks tutvustab Eesti Jäätmeäitlus OÜ suuliselt, e-kirjades, OneDrives ja teadetetahvil (Puidu) regulaarselt erinevaid keskkonnahoiu- ja energiasäästuteemasid ning Eesti Jäätmeäitlus OÜ panust keskkonnasõbralikku ja hoolivasse keskkonda ning kogukonda. Eesti Jäätmeäitlus OÜ töötajad on kaasatud järgmiselt:

- keskkonnajuhtimissüsteemi alane teavitustöö toimub läbi Eesti Jäätmeäitlus OÜ OneDrive keskkonna, väljatrükkide, e-mailide ja suuliste vestluste kaudu;
- töötajatel on võimalus esitada ettepanekuid ja ideid keskkonna, kvaliteedi ja töökeskkonna parandamiseks suuliselt oma otsesele juhile või saata ettepanek keskkonnaspetsialisti või personalipeaspetsialisti e-postile (sõltuvalt teemast). On olemas võimalus teha oma ettepanek kirjalikult paberi peal. Kõiki ettepanekuid ja ideid kaalutakse ning hinnatakse regulaarselt. Heakskiidu saanud ideed viiakse ellu ning nende autoreid tunnustatakse;
- töötajatel on võimalus panustada keskkonnajuhtimissüsteemi audiitorina, läbides vastava väljaõppe;
- keskkonnatöörühma liikmed ja kutsutud külalised (nt koostööpartner) hindavad keskkonnaaspekte ja nende olulisust;
- töötajatele on tehtud EMAS keskkonnajuhtimissüsteemi tutvustav ettekanne, materjalid on OneDrive keskkonnast leitavad;
- iga-aastastel keskkonnaauditel on hea võimalus kaasa rääkida süsteemi parendamiseks;
- uue töötaja tööetulekul räägitakse EMAS keskkonnajuhtimissüsteemist ning töötaja panusest;

- Töötaja Meelespeas on kirjas, kuidas töötajad saavad panustada Eesti Jäätmekäitlus OÜ keskkonnanäesmärkide saavutamisse läbi oma igapäevase käitumise;
- juhtkonna liige, käitlusjuht, keskkonnaspetsialist teevad külastusi platsidele ja kontoritesse ning nii on võimalus arutada erinevaid tõstatunud teemasid;
- esmasel keskkonnaülevaatusel kaasati juhte ja vesteldi töötajatega ning koostööpartneriga;
- KKJS puudutavates küsimustes saavad töötajad pöörduda keskkonnaspetsialisti poole.

## 11. Sotsiaalne vastutus

Ettevõtte pakub piirkonnas elavatele inimestele tööd. Samuti on ettevõtte valmis tegevusega alustamise korral vastu võtma koolilapsi, et teha neile ekskursiooni ning tutvustada jäätmete käitlemise protsessi.

## 12. Aruande kinnitamine

AS Metrosert, kes on akrediteeritud tõendaja EE-V-0001, kinnitab peale Eesti Jäätmekäitlus OÜ keskkonnajuhtimissüsteemi ja 2024. aasta keskkonnaaruande kontrollimist, et organisatsiooni keskkonnaaruandes esitatud teave ja andmed on usaldusväärsed ja õiged ning vastavad Euroopa Parlamendi ja nõukogu määruse (EÜ) nr 1221/2009, 25. november 2009, organisatsioonide vabatahtliku osalemise kohta ühenduse keskkonnajuhtimis- ja -auditeerimissüsteemis nõuetele. Käesolevas aruandes on rakendatud Euroopa Komisjoni määrust (EL) 2017/1505, 28. augustist 2017 ja Euroopa Komisjoni määrust (EL) 2018/2026, 19. detsembrist 2018, milledega muudeti Euroopa Parlamendi ja Nõukogu määruse (EÜ) nr 1221/2009 lisad I, II, III ja IV.

Keskkonnaaruanne on kinnitatud 02.06.2025

Evelin Kurmiste

EMAS tõendaja

Metrosert AS

[www.metrosert.ee](http://www.metrosert.ee)